

«СОГЛАСОВАНО»

Начальник департамента образования
администрации Города Томска

 М. Г. Савенков

« 20 » ноября 2023г.

«СОГЛАСОВАНО»

Начальник ГУНПБДД ГИБДД
УМВД России по Томской области

 С. А. Рыжков

« » 2023г.



«УТВЕРЖДАЮ»

И.о. Директора MAOY COII №4
им. И.С. Черных г. Томска

 С. Н. Шмакова

« 12 » октября 2023г.



ПАСПОРТ

дорожной безопасности

Муниципального автономного образовательного учреждения
средней общеобразовательной школы № 4
имени И.С. Черных города Томска

2023 год

Общие сведения

Муниципальное автономное образовательное учреждение средняя общеобразовательная школа №4 имени И. С. Черных города Томска

Юридический адрес: 634061, Россия, г.Томск, ул.Лебедева, 6

Фактический адрес: 634061, Россия, г.Томск, ул.Лебедева, 6

Руководители образовательного учреждения:

и.о. Директора МАОУ СОШ № 4 им. И. С. Черных г.Томска

Шмакова Светлана Николаевна т.8 -(38-22) 26-54-64; 8-909-540-50-21

Заместитель директора

по учебной работе

Шмакова Светлана Николаевна т. 8-(38-22)26-44-68

Заместитель директора

по воспитательной работе

Галкина Наталья Владимировна т. 8-(38-22)26-39-18

Ответственные работники

муниципального органа

образования

председатель комитета по общему образованию

Назарова О. И.

8-(38-22)90-99-96

Ответственные от

ГИБДД

Старший инспектор (по пропаганде БДД) ЦДТНПБДД

Госавтоинспекции

УМВД России по Томской области

Кузнецова А. В. т. 8-(38-22) 794-711

Руководитель или ответственный

работник дорожно-эксплуатационной

организации, осуществляющей

содержание улично-дорожной

сети и технических средств

организации дорожного движения*

Начальник Департамента ДДиБ

администрации Города Томска

Глебович Н.А

8-(38-22) 534615

* Дорожно-эксплуатационные организации, осуществляющие содержание УДС и ТСОДД, несут ответственность в соответствии с законодательством Российской Федерации (Федеральный закон «О безопасности дорожного движения» от 10 декабря 1995 г. № 196-ФЗ, Кодекс Российской Федерации об административных правонарушениях, Гражданский кодекс Российской Федерации).

Количество учащихся - 1702

Наличие уголка по БДД лестничная площадка 2этажа, блок младших классов.
(если имеется, указать место расположения)

Наличие класса по БДД - нет

Наличие автогородка (площадки) по БДД - нет

Наличие автобуса в образовательном учреждении - да

Владелец автобуса – МАОУ СОШ № 4 им. И. С. Черных г.Томска

Время занятий в образовательном учреждении:

1-ая смена: понедельник 8.00 – 13.00 (период);

2-ая смена: понедельник 14.00 – 19.00(период); вторник-суббота 13.30 – 18.30 (период)

Внеклассные занятия:13.00 – 20.30 (период)

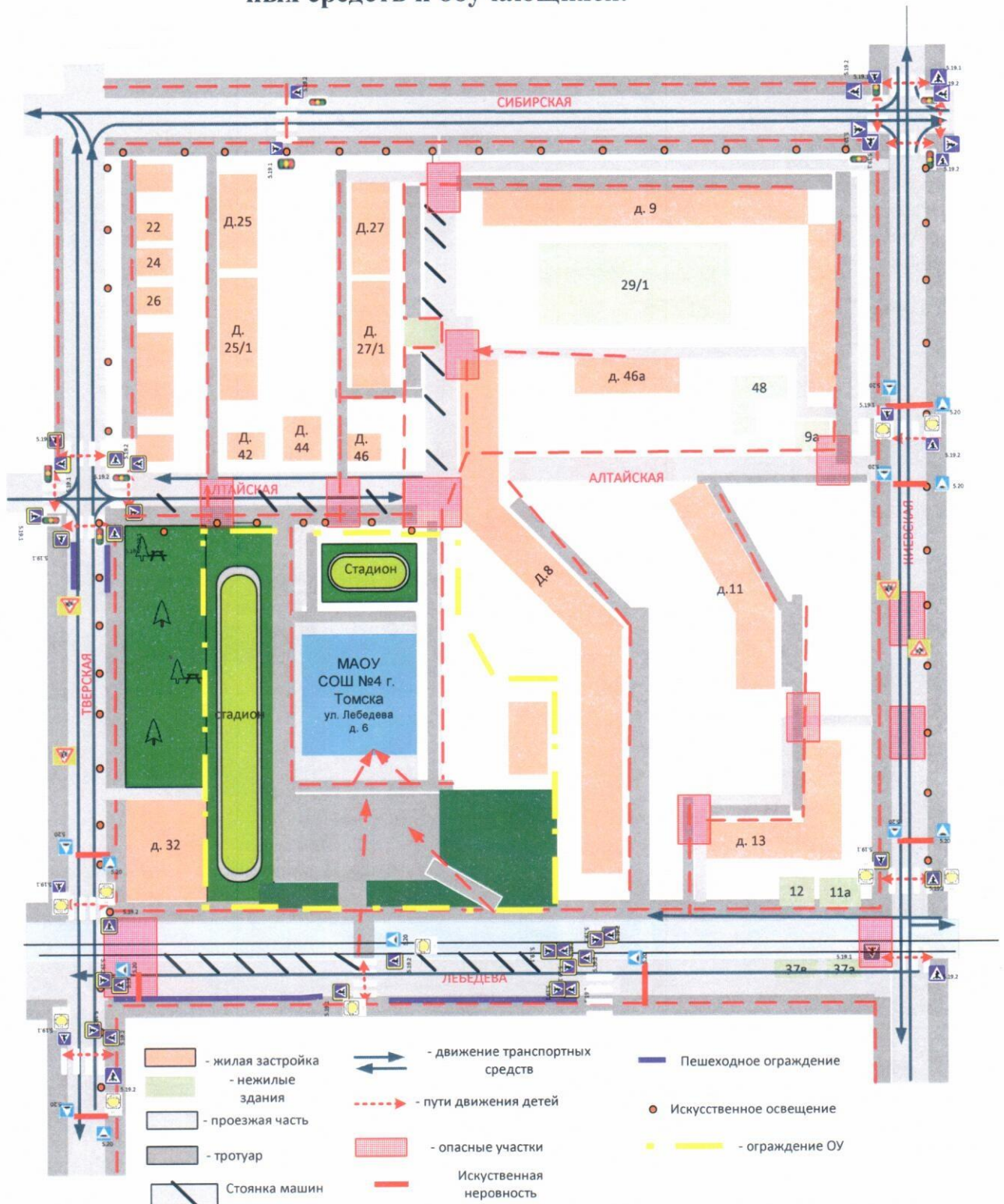
Телефоны оперативных служб:

ОП №1 по обслуживанию внутригородской территории «Кировский район» УМВД России по г.Томску	499-021 – дежурная часть, 102, 112 – с сотового
ОП №2 по обслуживанию внутригородской территории «Ленинский район» УМВД России по г.Томску	499-022 – дежурная часть, 102, 112 – с сотового
ОП №3 по обслуживанию внутригородской территории «Советский район» УМВД России по г.Томску	499-023 – дежурная часть, 102,112– с сотового
ОП №4 по обслуживанию внутригородской территории «Октябрьский район» УМВД России по г.Томску	499-024 – дежурная часть, 102, 112– с сотового
Аварийная газовая служба	04, 104- с сотового
ГИБДД УМВД РФ по Томской области	102, 66-44-24, 66-44-22 дежурная часть 49-99-94 – телефон доверия по вопросам нарушений работниками ГИБДД
Главное управление по делам ГОЧС по Томской области МЧС РФ	600-800 – приемная ГУ МЧС 468-001-приемная, 561-715 опер дежурный
«Детка» ООО Бесплатная консультация по вопросам здоровья детей	8-809-350-0950 – единый бесплатный телефон
Отдел ГИБДД ОМВД по Томскому району	795-303 – дежурная часть
Отдел МВД России по Томскому району	499-025 - дежурная часть, 795-200, 794-509 – единая справочная
Отдел оперативного реагирования на аварийные ситуации	005
Сибирский спасательный центр АСФ Томский региональный центр аварийно-экологических операций ОАО	212-911 оперативный дежурный круглосуточно 26-68-94, 44-38-92
Скорая медицинская помощь Центральная станция	03, 103 – с сотового, 62-42-76 приемная
Справочная служба бюро регистрации несчастных случаев	41-33-41, 794-385, 49-72-62
Справочная служба Горэлектросетей	54-09-08, 999-908– диспетчер
Доверия Главного управления МЧС России по Томской области	69-99-99
Телефон доверия УМВД	4-9999-4, 49-72-64
Телефон доверия УМВД Томской области для несовершеннолетних	794-035

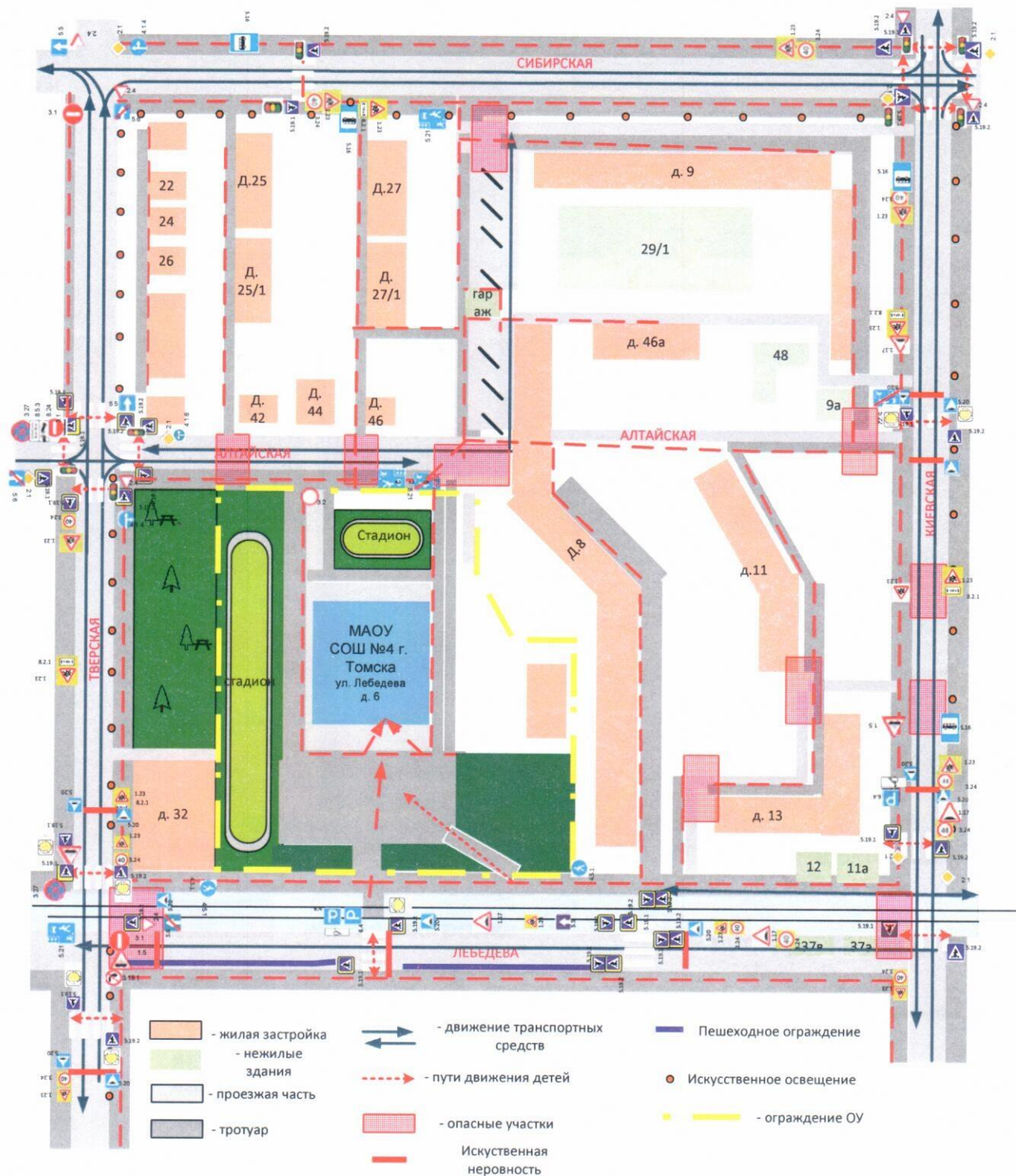
Телефон спасения Главного управления МЧС России по Томской области	101,112 – с сотового
Техноспас	933-911, 30-30-55
ПАО «ТОМСКЭНЕРГОСБЫТ»	48-47-87, 8-800-200-47-87 – единая справочная 48-47-00 – приемная
Томскводоканал ОАО	90-50-90 единый телефон, 90-50-09 - приемная, 44-16-36- диспетчерская
Томсктеплосеть МУП Томский энергокомплекс Аварийная служба	73-85-78- диспетчер

I. План-схемы образовательного учреждения

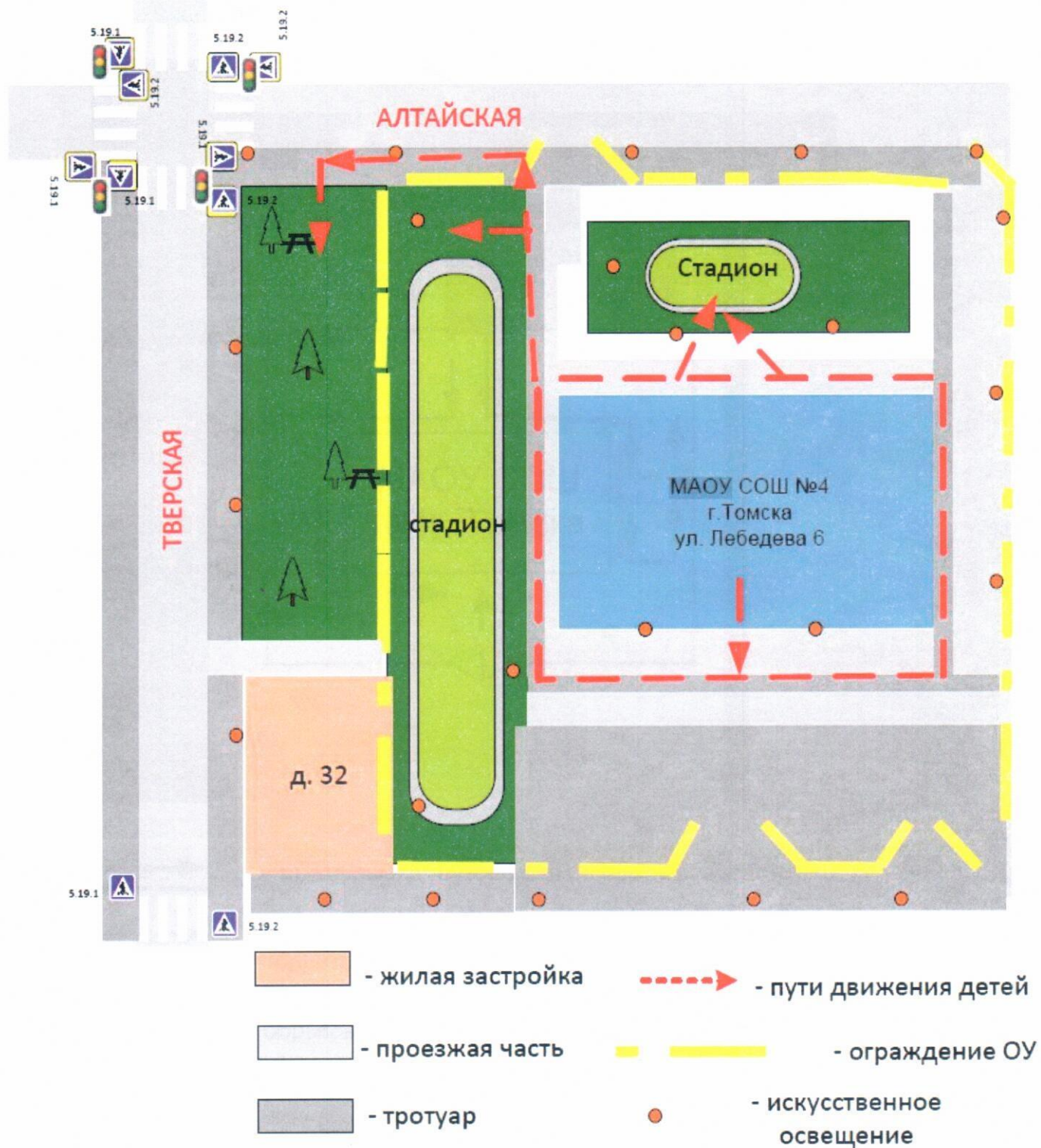
1. Район расположения образовательного учреждения, пути движения транспортных средств и обучающихся.



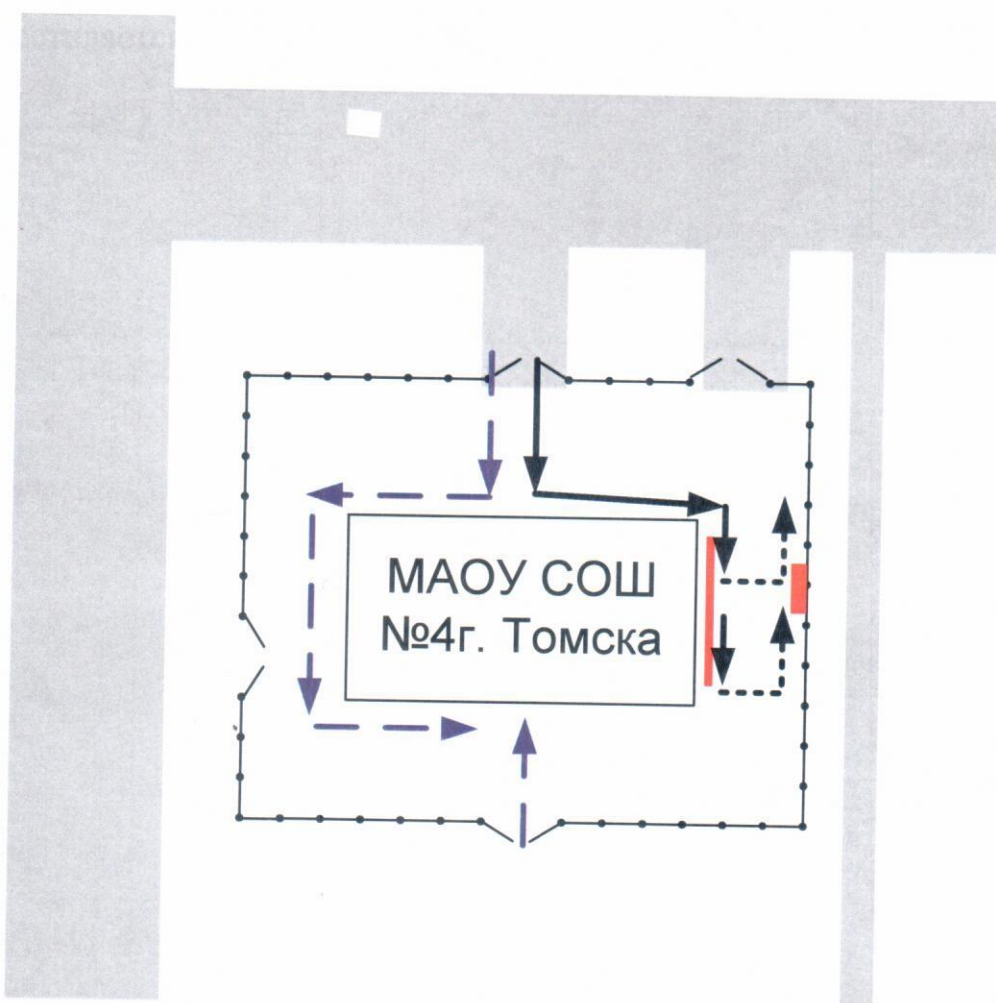
2. Схема организации дорожного движения в непосредственной близости от образовательного учреждения с размещением соответствующих технических средств организации дорожного движения, маршрутов движения детей и расположения парковочных мест



3. Маршруты движения организованных групп детей от образовательного учреждения к стадиону и парку



4. Пути движения транспортных средств к местам разгрузки/погрузки и рекомендуемые безопасные пути передвижения детей по территории образовательного учреждения



- въезд/выезд грузовых транспортных средств



- движение грузовых транспортных средств по территории образовательного учреждения



- движение детей и подростков на территории образовательного учреждения



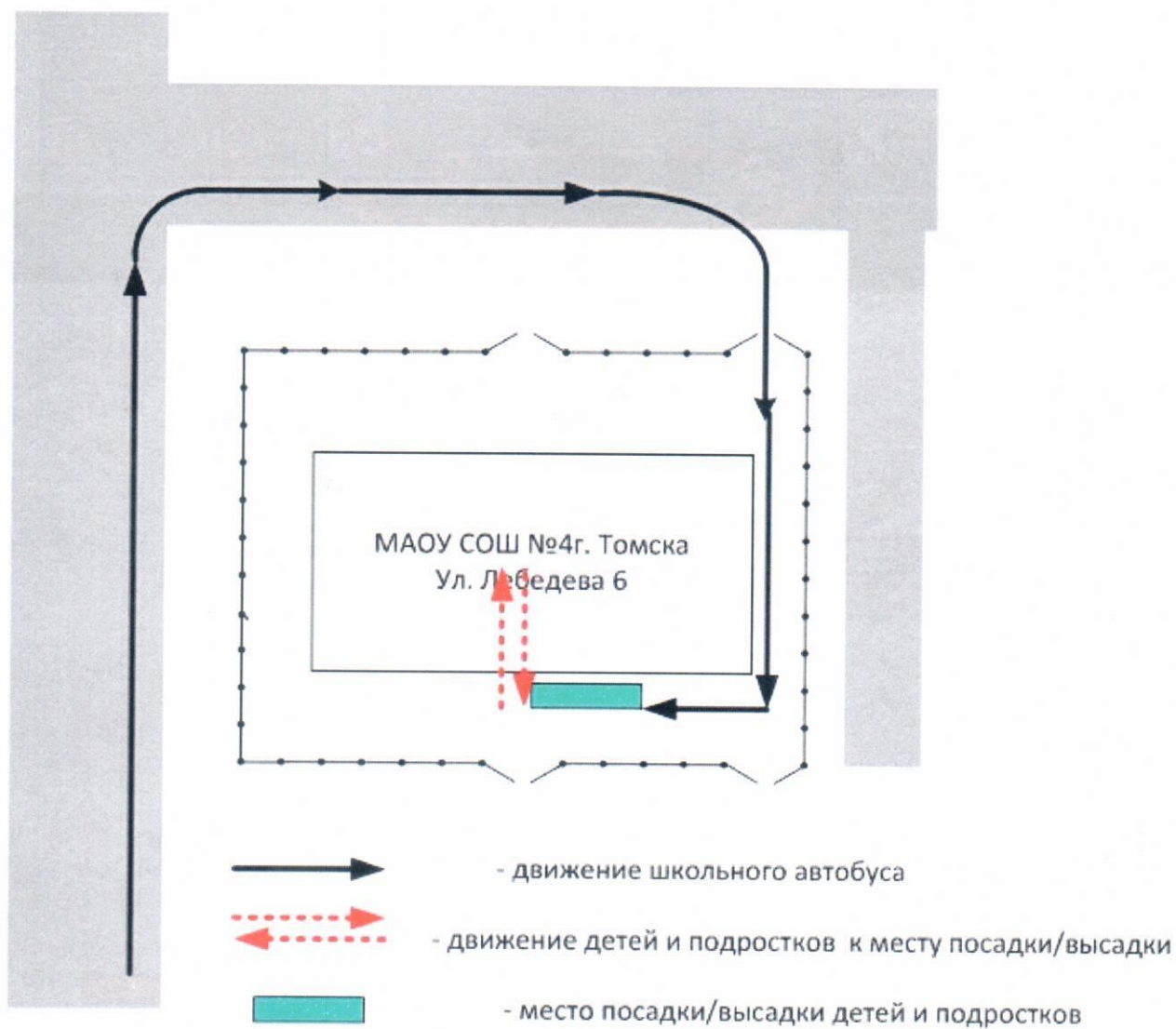
- место разгрузки/погрузки

II. Информация об обеспечении безопасности перевозок детей специальным транспортным средством (автобусом).

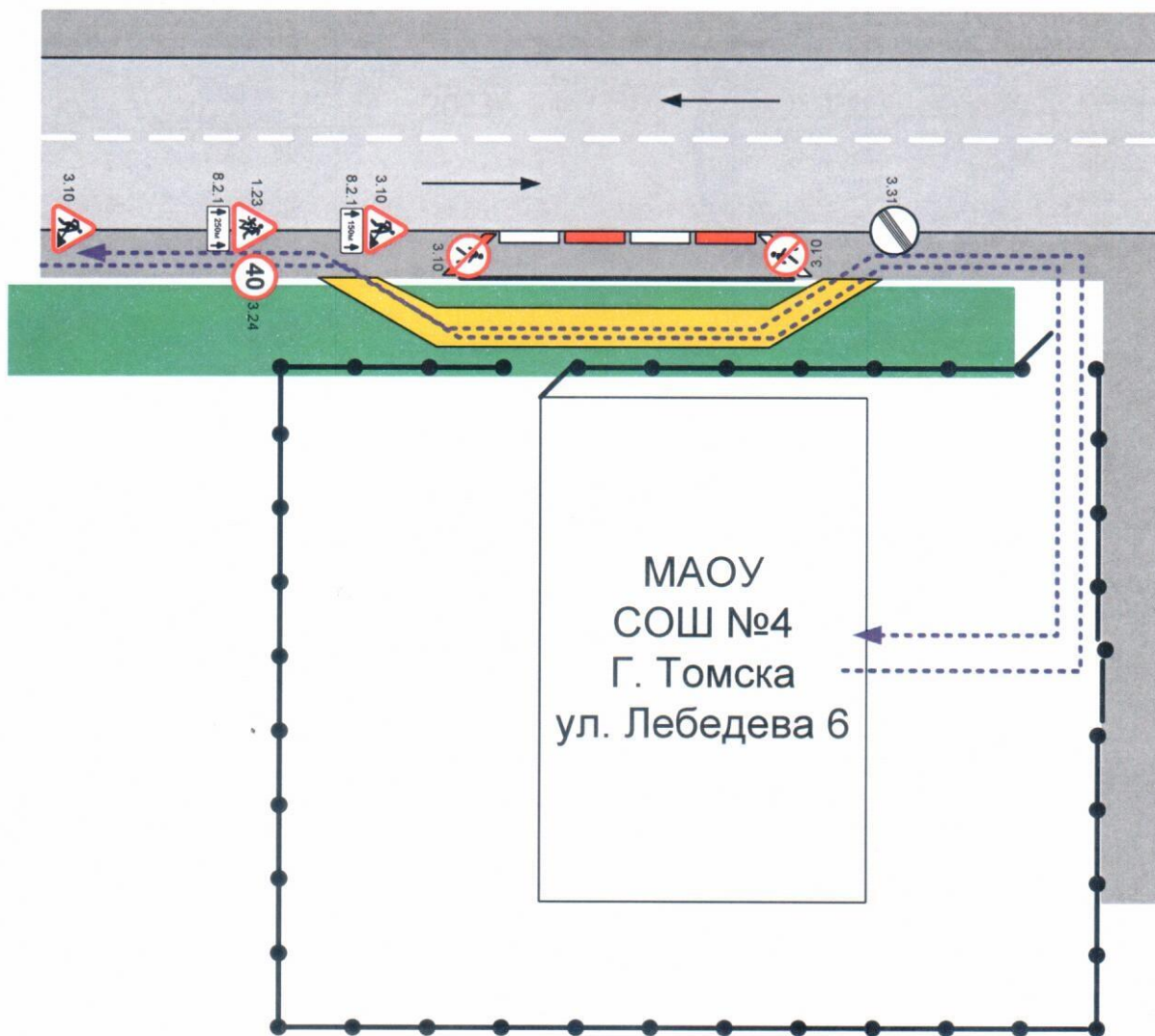
1. Общие сведения




Перевозка детей специальным транспортным средством (автобусом) не осуществляется.

2. Безопасное расположение остановки автобуса у образовательного учреждения



3. План-схема пути движения транспортных средств и детей при проведении дорожных ремонтно-строительных работ вблизи образовательного Учреждения



-  - временная пешеходная дорожка
-  - направление движения транспортного потока
-  - рекомендуемое направление движения детей (учеников)